

SAMENSTELLING EN TEKST
ROOS SCHOEMAKER

Future living

FUTURE LIVING gaat over het waarborgen van de toekomst door onze VOETAFDruk te beperken. Maar ook over het optimaliseren van ons woongenot door NIEUWE TECHNOLOGIEËN. Duik mee de toekomst in!

DOSSIER

Spring Place in Los Angeles is de werkplek van de toekomst. Een co-working space en social club, met na de werkuren inspirerende bijeenkomsten, masterclasses, cultuur en culinaire pop-ups. springplace.com



GOEDE-MORGEN WIFI

De SLIMSTE apparaten bedienen je via wifi MET JE STEM. Maar wat heeft nu werkelijk de toekomst?

Goed, we hooveren misschien nog niet in vliegende auto's over de weg en hebben geen robotbutler in huis die de huishoudelijke taken overneemt, maar techniek en digitalisering hebben toch grote stappen gemaakt om ons leven comfortabeler, slimmer, efficiënter en milieuvriendelijker te maken. Van een koelkast die de houdbaarheidsdatum van de inhoud in de gaten houdt en recepten voorstelt met de aanwezige ingrediënten (LG Instaview Thing) tot een robotbuddy die met de kids kan spelen en ondertussen het huis in de gaten houdt (Kuri van Mayfield Robotics). Er is al heel veel mogelijk.

ONDER

Beosound Edge is een ferme ronde speaker die je aan de muur hangt. Het bedieningspaneel is verwerkt in de aluminium behuizing en licht op als je in de buurt komt. Het volume regel je door de bol heen en weer te rollen. Beosound Edge, ontwerper: Michael Anastassiades voor Bang & Olufsen, € 3.250. bang-olufsen.com



SLIMME APPARATEN

Het Internet of Things is eigenlijk een overkoepelende term voor alle slimme apparaten die een aansluiting op het wifinetwerk hebben. Met steeds meer huishoudelijke apparaten is dit het geval. Door middel van een smart home hub kun je ze allemaal met elkaar verbinden en laten communiceren. In combinatie met de hit van dit moment, de voice activated assistants, zoals Amazon Echo (hallo Alexa), Samsung Connect Home en Google Home, kun je met je stem feitelijk het hele huis bedienen. Het zorgt niet alleen voor gemak, maar kan ook je (gevoel van) veiligheid vergroten, door een connectie te maken met bewegingsmelders (bijvoorbeeld van de slimme thermostaat Nest), rook- en dioxinemelders en sensoren die lekkages opsporen zoals Grohe Sense. In combinatie met intelligente schakelaars kun je er zelfs voor zorgen dat er 's morgens automatisch een kopje koffie klaarstaat, en met een plantensensor (van Parrot) weet je precies wanneer je de gieter weer ter hand moet nemen. De lampen van Philips Hue lenen zich perfect voor bediening met een zogenaamde digital assistent. Leuke extra features van slimme lampen is dat je ze blauw kunt laten worden als het regent, of kunt laten flikkeren bij een melding op social media.

VIRTUELE ASSISTENT

Maar de grootste uitdaging is het huisvesten van het miljoen extra huishoudens dat het CBS voorspelt voor 2060. Daarin is behoefte aan kleine appartementen met gemeenschappelijke ruimtes die in een sociale behoefte voorzien. Een inpandige sportschool, wasruimte of zelfs keuken zorgt voor het ontstaan van community's binnen het gebouw. Want hoe aardig Alexa ook mag zijn, er gaat niets boven een écht 'Goedemorgen', gebromd door de buurman.

BOVEN

The Speaker van Vladi Rapaport stelt de relatie tussen mens en audiosysteem ter discussie. vladirapaport.nl

RECHTS

Grohe Sense plaats je in 'natte' ruimtes, bijvoorbeeld naast de wasmachine. Bij lekkage piept hij en krijg je een melding via de app op je smartphone. grohe.nl



SMART & SEXY



WAT EEN PLAATJE

Deze tv is gecamoufleerd als schilderij aan de wand. Dankzij de verwisselbare omlijsting valt hij niet op tussen andere kunstwerken. Is hij niet in functie, dan heb je keuze uit een ruime bibliotheek kunstwerken (of eigen foto's) om te tonen op het scherm. The Frame, € 1.499. samsung.com



DESIGNSTATEMENT

Een natuurstenen voet, een gouden randje, een ultradun, flexibel scherm: Loewe doet het echt anders met het Bild X Concept. De tv wordt door het design écht een mooi object om naar te kijken. Wel nog in de conceptfase, dus even geduld. loewe.tv



SLANKE DEN

Deze slanke den munt niet alleen uit in beeldkwaliteit, ook het minimalistische design mag er wezen. Misstaat dus niet op een dressoir omringd door je persoonlijke relikwieën. Sony Bravia Oled KD 55A1, € 2.199. sony.nl

THE PAPERLESS TOILET

Je wast je AUTO toch ook niet met een TISSUE? Waarom zou je je billen dan wel met papier blijven afvegen? De AQUACLEAN MERA douchewc van Geberit bevat zo veel HANDIGE SNUFJES dat je nooit meer iets anders wilt.

Een mooi behang of leuke tegel maken de wc-ruimte aantrekkelijk, maar ook het hele wc-ritueel kun je updaten. Wat dacht je van een toilet dat je begroet met een lichtje (handig voor 's nachts), een verwarmde bril en een deksel die automatisch opengaat? Een wc die je met een afstandsbediening of app kunt bedienen en die vieze geurtjes in de toiletspot neutraliseert?

FRIS EN SCHOON

Dit alles vind je in de Geberit AquaClean Mera. Met een afstandsbediening bedien je de warmwaterdouches en föhn die je onderlichaam schoon en fris achterlaten na een toiletbezoek. De WhirlSpray douchestraal is verrijkt met luchtbelletjes in het water, waardoor er minder water wordt verbruikt en de straal zacht aanvoelt. Je kunt zelf de sterkte van de straal en de positie van de douchearm instellen, net als de warme luchtföhn. Deze instellingen kun je opslaan in de app, waarmee je – mocht je op reis een douchewc van Geberit tegenkomen in je hotel – die persoonlijke instellingen ook daar kunt toepassen. Voel je je meteen thuis.

STIL EN EFFICIËNT

Een mooie plus voor de milieubewuste mens: de AquaClean Mera is zo ontworpen dat er stiller en efficiënter wordt doorgespoeld. En denk ook eens aan het papier dat je bespaart door te spoelen in plaats van te vegen. Wij zien vooral voordelen.

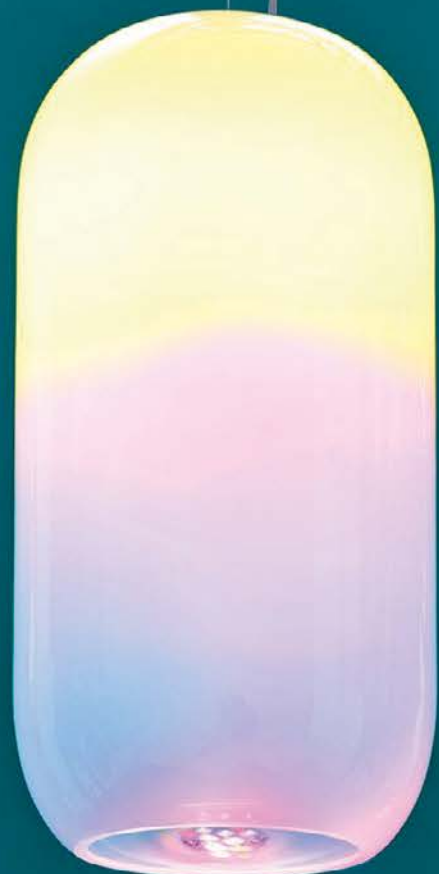
geberit-aquaclean.nl



Groen licht

Planten (de kleur groen in het bijzonder) dragen bij aan ons gevoel van geluk. Met het minder worden van beschikbare buitenruimte halen we graag meer groen in huis. Dat is een van de verklaringen voor de huidige botanische en jungletrend. Heb je moeite om dat groen in huis in leven te houden (zoals wij)? Dan kan deze lamp je helpen. Bjarke Ingels Group (BIG) en Artemide ontwikkelden samen de lamp Gople, die diffuus rood, wit en blauw licht uitstraalt, wat helpt bij de fotosynthese. Daar fleuren niet alleen je plantjes van op.

artemide.com, big.dk



SLIM & SCHOON



INTELLIGENTE WASMACHINE

Siemens iQ800 iSensoric combineert veel slimme eigenschappen zoals automatisch doseren, bijvuloptie, starttijduitstel en extra snelle, zuinige wasprogramma's, € 859.

siemens.com



NATURAL SOAP

Indiase wasnoten geven tijdens het wasproces saponinen oftewel zeepstoffen af. Seepje gebruikt deze wasnoten als basis voor zijn reeks natuurlijke (af)wasmiddelen, € 2,79.

seepje.nl



ZEEPHELPJE

Bubble Buddy is een handig zeepulpje dat je helpt overstappen van plastic flessen vloeibare zeep naar verpakingsvrije blokzeep. Een deel van de opbrengst gaat naar Sea Shepard,

€ 17 via goodtogive.nl



GREEN HOUSEKEEPING

Je moet de was nog steeds zelf in de MACHINE stoppen en de vaatwasser vult zich ook niet vanzelf. Maar de nieuwe SLIMME machines zijn wel ZUINIGER en EFFICIËNTER.

Leuker kunnen we het niet maken, wel makkelijker. Dat is niet alleen het motto van de Belastingdienst, ook van wasmachine-fabrikanten als we kijken naar de innovaties van slimme wasmachines. Na douchen en het toilet doorspoelen staat de was doen op de derde plaats van waterverbruik. Dat vrijwel alle merken het verbruik van hun machines onder de loep hebben genomen en verbeterd, is dus geen overbodige luxe. Zo laat AEG Protex de machine het programma bepalen op basis van de hoeveelheid was die erin zit; doseert de Miele TwinDos zelf het wasmiddel om je zo te helpen besparen en kun je bij de Samsung AddWash een vergeten sok of T-shirt toevoegen als het programma al is gestart (*we've all been there*). De Samsung Active Dual Wash heeft zelfs een ingebouwde wasbak waarin je vuile was kunt laten voorweken. Voor grote gezinnen is de LG Twin Wash ideaal: met 21 kilo kan hij meer wasgoed verwerken dan gemiddeld en hij heeft bovendien een kleine extra trommel waar gelijktijdig een ander wasje in kan draaien, de delicate was bijvoorbeeld. Veel wasmachines bieden besturing via een app

aan, maar daar zien we het nut nog niet echt van in: je moet de was er toch nog zelf in stoppen (waar blijft de robot die je dat uit handen neemt?). De Smart Thing Technologie van LG biedt wel de mogelijkheid om extra wasprogramma's te downloaden waarmee je wasmachine up-to-date blijft en geeft zelf een seintje als hij toe is aan onderhoud of reparatie. Vaatwassers blijven nog wat achter op dit gebied. Veel verder dan meldingen dat de vaat is gedaan en het communiceren met andere slimme keukenapparatuur om op voorhand een programma te bepalen, gaat het nog niet. Uitzondering is de 6th Sense Live-technologie van Miele. Daarbij weegt de wasmachine de hoeveelheid vaat en past daar zijn water- en energiegebruik op aan. Hoewel er nog geen huishoudrobot is die je al het schoonmaakwerk uit handen neemt, zijn robotstofzuigers wel *the next best thing*. Een gezellige ronde schijf die al zuigend door de huiskamer zigzagt en zelf zijn oplaadstation weer opzoekt als hij stroom nodig heeft. De nieuwe modellen integreren ook dweilopties, dus gooi de mop maar uit het raam.



UIT DE LAPPENMAND

Restgarens van garens spinners uit de UK vormen 45% van de grondstof voor de nieuwe stoffenlijn Re-wool van Kvadrat. Vriendelijk voor het milieu, maar ook gewoon heel mooi. Re-wool van Margrethe Odgaard, kvadrat.dk



Wist je dat natuurlijke materialen in je interieur niet alleen prettig zijn omdat je het milieu er niet mee belast, maar dat ze ook bijdragen aan een gevoel van welbehagen? Des te meer redenen om te kiezen voor bed Mae van hout en rotan. Mae, Adam Rogers, vanaf € 7.985. radnor.co

DESIGNED TO AGE WELL

De keuze voor KWALITEIT die generaties meegaat, is ook een keuze voor DUURZAAMHEID. En leuk voor de (klein)kinderen.



Glaswerk

Geen recycleproces is zo ingeburgerd als glas. Het product kan eendeloos worden hergebruikt en wat wij vooral zo leuk vinden: je kunt er zulke mooie dingen van maken. Zoals dit tafeltje van gegoten glas, waardoor er oneffenheden en bellen in ontstaan. Sebastian Herkner creëerde tafeltje Alwa voor Pulpo Products. pulpoproducts.com



Limburgs glorie

De grondstoffen voor luie stoel Hilco komen allemaal uit het zuiden van ons land: het snijschuim komt uit Born, de aluminium voet uit Venlo en de zitkuip uit Reuver. Het leer is van bio-koeien uit Brabant en zelfs de ontwerper is van dicht bij huis: Limburger Patrick Belli. Het leer is volledig afbreekbaar en bovendien door het gebruik van probiotica een stuk schoner geloooid. Fauteuil Hilco, leolux.nl

The power of nature

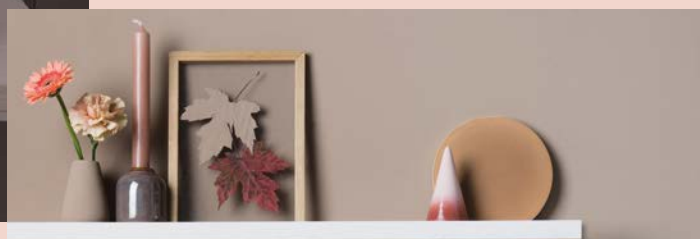
De vergane glorie van bloemen en planten inspireerde al menig kunstenaar. Zo ook de Poolse ontwerper Marcin Rusak, die verwelkte bloemen en bladeren vereeuwigd in zijn ontwerpen en ze zo een nieuwe esthetische waarde geeft. Flora Perma van Marcin Rusak, marcinrusakstudio.com



Groen marmer

Restanten uit een marmerverwerkingsfabriek worden omgetoverd tot spetterende design-items, zoals dit originele vaasje dat ook nog eens die enkele bloem die niet meer in de vaas past een tweede kans geeft. Posture N.3 Green Onyx, € 373. bloc-studios.com





ECOLOGISCHE VERF

De bouwsector innoveert volop om circulaire huizen neer te zetten die met de tijd kunnen worden hergebruikt. Het is dan logisch om ook het interieur op deze voet af te werken. Zoals je kunt lezen in dit dossier zijn natuurlijke, duurzame meubels en materialen in huis een must vandaag de dag. Een van de merken die al tien jaar bezig is met het ontwikkelen van een gezonde, ecologische krijtverf is Amazona.

Op zoek naar kwalitatieve krijtverf van natuurlijke grondstoffen in de juiste kleuren kwam Christel van Bragt tien jaar geleden tot de conclusie dat het tijd was voor haar eigen verflijn. Vanuit de Healing Environment-filosofie dat je omgeving van invloed is op je welzijn ontwikkelde ze Amazona. De verf wordt ambachtelijk vervaardigd in Nederland van uitsluitend hoogwaardige, minerale bestanddelen en natuurlijke pigmenten. Hierdoor is de verf volledig biologisch afbreekbaar en draagt hij bij aan een gezonde leefomgeving. Naast de ecologische basis van de verf bekommert Van Bragt zich ook over een kleurenpalet dat bijdraagt aan een positieve mindset. Zachte, natuurlijke kleuren die sfeer brengen in huis en rust in je hoofd. amazona.nl



CHRISTEL VAN BRAGT
Interieurstyliste

Lezersaanbieding

Zin om meteen zelf aan de slag te gaan? Residence-lezers krijgen 25% korting met de code 'Residence2019'. Geldig tot 1 maart 2019.



CHARLIE ESSON-FIGEE
Interior designer en manager bij Boffi

DUURZAAM DROOMHUIS

CHARLIE ESSON-FIGEE, *interior designer en manager bij BOFFI*, was niet van plan haar appartement en baan in Londen op te geven. Tot dit PROJECT in ROTTERDAM voorbijkwam.

In hartje Rotterdam, in een van de weinige oude delen van het centrum, was door een in de kelder gevonden, onontplofte bom uit de Tweede Wereldoorlog een plot ontstaan, waar vier nieuwe huizen werden gebouwd. Niet zomaar huizen, maar huizen met een duurzaam, circulair ontwerp. Charlie Esson en haar liefde Sven Figee vielen voor de locatie, de mogelijkheden en het ecologische aspect.

CIRCULAIRE BOUW

De woningen zijn opgebouwd uit betonnen platen die al grotendeels zijn voorbereid in de fabriek. Dit scheelt tijd, energie, vervoerskosten én overlast voor de omgeving. Bovendien is beton een materiaal dat heel goed kan worden hergebruikt. Ook in de afwerking heeft Esson gekozen voor duurzame materialen, zoals gereconstrueerd hout op de vloeren, kalkverf op de muren en natuursteen in de keuken. 'Ik geloof dat het heel belangrijk is om een huis te laten ademen. Ik heb veel gewerkt met oude huizen, daarbij is dat bijna vanzelfsprekend. Ik hanteer dezelfde filosofie bij dit nieuwe huis.'

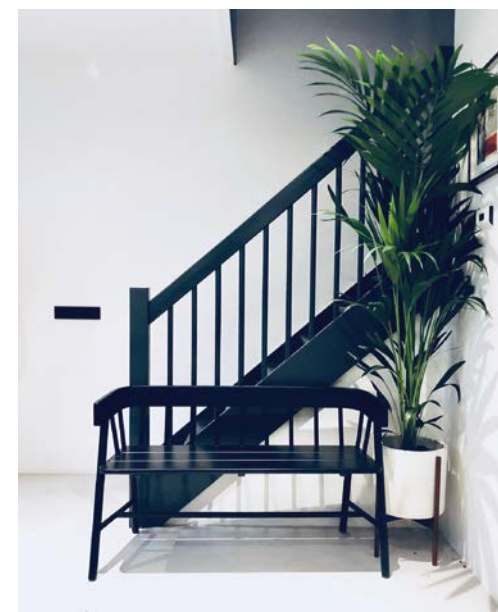
GEZOND WONEN

Het huis kwam standaard met driedubbel isolatieglas, zonnepanelen, een recirculatiesysteem en luchtfilters. Het recirculatiesysteem

verdeelt warme lucht door het huis, waardoor het bijna niet nodig is om de verwarming aan te zetten. De gefilterde lucht heeft bovendien een positief effect op de gezondheid van Esson, die tot dan regelmatig medicijnen voor astma gebruikte. Ook hoeft ze beduidend minder vaak de stofdoek ter hand te nemen. Ideaal!

EIGEN TOUCH

Het interieur bestaat uit spullen met stuk voor stuk een verhaal. Esson, als manager bij Boffi omgeven met de mooiste materialen, ziet kansen en benut ze. Zo vond ze een reuzenspiegel die niet werd verkocht vanwege roestplekjes, iets waar zij juist de charme van inziet, en maakte ze zelf de zwarte, sculpturale fans aan het plafond van bladen die bij Boffi als stylingobject dienden en een motor. De keuken, uiteraard ook van een Italiaans designmerk, ontwierp ze zelf van materialen die mooi blijven: natuursteen, MFC-board (recyclebaar materiaal) met een laminaat dat hersteld kan worden mocht er een krasje op komen. De combinatie van circulaire materialen en de keuze voor kwaliteit levert een duurzaam interieur op, dat zeker een leven lang mooi blijft. [instagram.com/huisnummer_11](https://www.instagram.com/huisnummer_11)



BOVEN

In de keuken hangt een enorme spiegel die niet werd verkocht omdat er roestplekjes op zaten. Charlie Esson zag de mogelijkheden ervan.

ONDER

Planten onderstrepen het groene karakter van het huis.



NEW RESOURCES

GRONDSTOFFEN *raken op en tegelijkertijd worstelen we met groeiende bergen afval en restproducten. Tijd voor INNOVATIE. De JONGE GENERATIE ONTWERPERS laat zich dit geen twee keer zeggen.*



Biobak-design

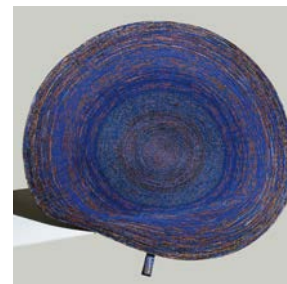
Twee jaar lang verzamelde Kosuke Araki niet-eetbare voedselresten in zijn huis zoals schillen, schors, bloemkelken, botten en schelpen, tot hij 315 kilo had. Hij verbrandde het groenafval tot houtskool en kookte dierenbotten en vel tot lijmmiddel om dit servies te creëren. Een dikke laag urushi, een soort Japanse zwarte lak, maakt het servies echt bruikbaar. Servies Anima, kosuke-araki.com

Elektronisch afval

Met een voorspelling in het vooruitzicht dat er in 2080 meer metaal boven dan onder de grond te vinden is en een almaar groeiende tech-industrie, deed ontwerpstudio Formafantasma research naar de recyclemogelijkheden van elektronisch afval. Het resultaat: een collectie kantoormeubilair waarin computeronderdelen zijn hergebruikt. Kantoor Cubicle uit de Ore Streams-collectie, formafantasma.com



NIEUW & OUD



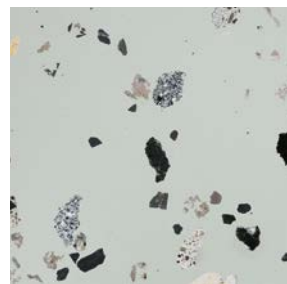
MISLUKT?

De kleurrijke waxprint-stoffen van het Nederlandse Vlisco vinden in Afrika gretig aftrek. Simone Post bekeek wat ze kan met de misdrukken en afgekeurde partijen. Het resultaat is een serie kleurrijke, altijd verschillende ronde karpetten. simonepost.nl, labelbreed.nl, vlisco.com



GOED GEVENTILEERD

In samenwerking met lokale ambachtslieden in Panama creëert Léa Baert indrukwekkende lampen, waarvan de basis een ventilatorrooster is. panampanama.com



BEAUTY'S UIT DE BOUW

Wat doe je met al het afvalmateriaal als een gebouw wordt gesloopt? Het Berlijnse design- en architectuurcollectief TFOB (They Feed Off Buildings) geeft de mooiste stukjes beton, baksteen en puin een nieuw leven in hun Urban Terrazzo. urbanterrazzo.com

Ocean terrazzo

Een moderne versie van een negentiende-eeuws *specimen table top* (een rond tafelblad met verschillende fragmenten marmer en steen die de lengte- en breedtegraden van de aarde verbeelden), maar dan van 'ocean terrazzo', dus gemaakt van plastic afval uit de oceaan. Tafel Gyro van Brodie Neill, brodieneill.com





Slim wonen

Ontwerper Yves Béhar ontwikkelde eerder al een slim, geautomatiseerd meubelsysteem dat o.a. een bed bevatte dat met één druk op de knop onder een kastenblok verdween, in samenwerking met Ori en MIT. Nu gaat hij nog een stap verder en ontwikkelde hij in samenwerking met LivingHomes complete, naar wens aan te passen tiny houses om het ruimteprobleem in steden aan te pakken. In de toekomst beschikbaar vanaf 100.000 USD. fuseproject.com



Zitten en slapen

Speciaal ontworpen voor het krappere, stadse leven is de nieuwe Rolf Benz-sofa Aura. Lichtvoetig en ruimtelijk, met geïntegreerde bijzettafels en verschillende zitmogelijkheden in een meubel. Je combineert of breidt de verschillende elementen makkelijk uit, passend bij jouw situatie. Rolf Benz Aura, vanaf € 5.911. rolfbenz.com

TINY LUXURY

We willen graag KLEINER WONEN, zijn ons meer bewust van onze footprint en kiezen voor minder spullen. Met deze MULTIFUNCTIONELE, slimme items kun je rustig vierkante meters inleveren, zonder in te boeten op COMFORT en kwaliteit.

In de koffer

Een opklapbed niet sexy? Dan heb je het Forever Bed van Nika Zupanc nog niet gezien. Ingeklapt verpakt als een cadeautje, uitgeklapt een luxe nachtverblijf waar de prinses op de erwt wel een dutje zou kunnen doen. nikazupanc.com



Efficiency

Een efficiënt bankje voor de kleinbehuisden met smaak en vrienden. Loïc Bard voor Radnor, Bone 12 van essenhout, b 110 x d 23 x h 48 cm, € 1.412. radnor.co

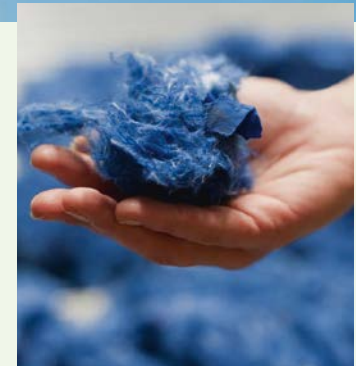


Go QO

In het nieuwe stukje Amsterdam, het Amstelveenkwartier, opende vorig jaar het QO-hotel, dat laat zien dat een compromis tussen luxe en duurzaamheid niet nodig is. Opgebouwd uit hergebruikt beton met een energieopslagsysteem dat zeventig meter onder de grond ligt, een kas op het dak en een bewegende gevel die het binnenklimaat beheert. Het concept werd in oktober 2018 bekroond met een Hotel Property Award. qo-amsterdam.com

SUSTAINABLE TRAVEL

We VLIEGEN dolgraag de wereld over om deze te VERKENNEN, hoe houden we dat vol en is er voor onze KINDEREN straks ook nog wat te ontdekken? LUCHTVAART is helaas belastend, dat is bekend, gelukkig zijn er veel initiatieven om de tak FUTURE-PROOF te maken. We kijken naar het voorbeeld van KLM, die DUURZAAMHEID al sinds 2007 hoog in het vaandel (en in haar beleidsplannen) heeft en al veel stappen heeft gezet om de luchtvaart een beetje GROENER te maken.



Biofuel

Goed, zo min mogelijk brandstofverbruik dus, maar wat voor brandstof dan? Fossiele brandstof wordt steeds schaarser. Daarom mixt KLM de brandstof met duurzame bio-kerosine, die wordt gemaakt van afvaloliën of grondstoffen zonder negatieve impact op biodiversiteit en voedselproductie. Met deze bio-kerosine kan de CO₂-uitstoot tot 80% omlaag in vergelijking met fossiele brandstof. Een duurder alternatief, maar dankzij goede partners in het KLM Corporate BioFuel Programma overbrugbaar.



CO₂

Een groenere luchtvaart begint met minder CO₂-uitstoot. Daarom zijn er nieuwe, zuinigere vliegtuigen zoals de Dreamliner, die gemiddeld 20% minder brandstof verbruikt dan een vergelijkbaar model. Dus koos KLM voor dit lichtere en zuinigere toestel. Gewicht is een belangrijk middel dat wordt ingezet om brandstofverbruik en uitstoot terug te dringen. Met gemiddeld zeventig cateringtrolleys aan boord van een Boeing 747 valt daar ook winst te behalen. De nieuwe lades zijn van polypropyleen, waardoor de trolleys vier tot acht kilo per stuk lichter zijn.



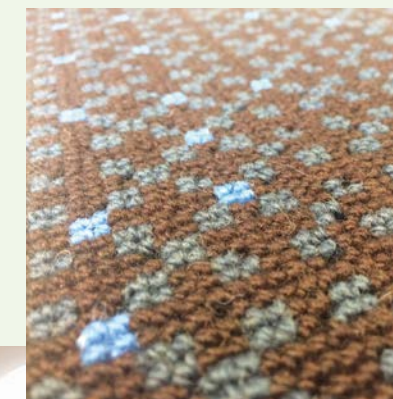
(H)eerlijk eten

Veertig miljoen. Zo veel maaltijden serveert KLM jaarlijks aan haar passagiers. Daar kun je met duurzame keuzes wel degelijk een verschil maken. Voor eerlijk en duurzaam geproduceerde ingrediënten met een MSC- of ASC-keurmerk. Door het bannen van legbatterijkip en -ei. Maar ook door het aanpassen van de verpakkingen. Sandwiches worden met minder karton verpakt, een besparing van 50.000 kilo karton per jaar. Verpakkingsmaterialen en andere items worden zo veel mogelijk gerecycled – in maar liefst veertien verschillende afvalstromen. En hoewel KLM de hele wereld over vliegt, vindt de afvalverwerking zo veel mogelijk plaats in Nederland, waar afval bijna nooit zomaar op de stortplaats belandt. Wat niet gerecycled kan worden, wordt verbrand met energierugwinning. 50% minder restafval in 2030 is het doel (ten opzichte van 2011). Vorig jaar zaten ze al op 25%, het bedrijf is dus goed op weg.



Het beste jongetje van de klas

Al die cijfers klinken indrukwekkend, maar is dit nu veel beter dan bij andere luchtvaartmaatschappijen of partijen? De Dow Jones Sustainability Index (DJSI) vertelt het ons: deze lijst vergelijkt verschillende partijen en kijkt hoe inspanningen en prestaties ten opzichte van elkaar staan. Air France-KLM staat al veertien jaar in de top 3 en ook in september 2018 kwam het bedrijf er goed van af: een tweede plek, net onder het Japanse ANA, All Nippon Airways. klm.com



Circulair

Vooruitstrevend als ze is, werkte de Nederlandse ontwerper Hella Jongerius al in 2013 circulair. Voor de nieuwe businessclass-cabine van KLM ontwierp ze textiel en vloerbedekking gemaakt van gerecyclede blauwe KLM-stewardessuniformen. Het onregelmatige patroon creëert een huiselijke sfeer en is bovendien zo ontworpen, dat het altijd makkelijk en onzichtbaar gerepareerd kan worden. jongeriuslab.com



HELLA JONGERIUS
Ontwerper



Surprise surprise

Met een victoriaans pakhuis heb je misschien niet direct de meest ecovriendelijke associatie, maar The Zetter Hotel in Londen is een uitzondering. Het werd verbouwd met natuurlijke materialen en voorzien van energiebesparende technieken. Het gebouw is zelfvoorzienend. Een imposant atrium brengt royaal natuurlijk licht binnen en laat warmte en lucht circuleren. thezetter.com



Wie nog wakker ligt over de TOEKOMST van onze aarde, kan zich GERUST nog een keer omdraaien. Hier SLAAP je heerlijk en sta je morgen GEZOND weer op.

**Zonnig**

Al in 1995, lang voordat circulair en ecologisch modewoorden waren, startte Six Senses met een resort gestoeld op eerlijk en groen ondernemen. Lokale bouwmaterialen en architectuur, teruggeven aan de community en milieu eerst zijn een paar van de kernwaarden die je bij de inmiddels zeventien resorts terugvindt. Bij het nieuwe resort in Fiji werd met Tesla-batterijen een eigen energienetwerk gecreëerd. sixsenses.com

Droom zacht

Een bed dat de temperatuur reguleert, verkoelt of verwarmt, lucht filtert en een kussen dat je in slaap helpt – nee, dit is geen toekomstmuziek. Het is FreshBed, een concept ontwikkeld door Barry en Suzanne van Doornewaard van beddenwinkel Bröring. Zij ontwikkelden niet alleen het ultieme gezonde bed, maar ook het Zeez Pillow, dat golven uitzendt waardoor je rustig slaapt. Het innovatieve slaapsysteem kan worden gecombineerd met een klassiek handgemaakt matras van topmerk Vispring. Dit exemplaar is een ontwerp van Robert Kolenik. freshbed.com

**MOOI & PRAKTISCH****OP POOTJES**

Afval scheiden *like a pro*. In de nieuwe Bo Touch Bin van Brabantia zitten drie losse binnenemmers, € 149. brabantia.com

**GOUDEN PAPIERBAK**

Verzamel je oud papier in stijl in deze goudkleurige Paperbin van Frost, h 40 x d 15 x b 30 cm, gewicht: 7 kilo, € 469. frost.dk

**FUTURE-PROOF**

Ook Binc van Lune integreert drie vakken om afval te scheiden in een strak ontwerp. Zelfs vier vakken behoort tot de mogelijkheden en het merk biedt herstel- en upgradeservice: da's pas echt future-proof, € 325. lune.nl

DE KRAAN DIE ALLES KAN

Het begon ooit met een kokendwaterkraan die naast je gewone kraan op het aanrecht stond. Nu is er de Quooker CUBE, waarmee je naast KOUD, WARM en KOKEND water nu ook koel BRUISEND en GEFILTERD water uit de Quooker-kraan tapt. Allemaal uit één kraan.

Een Quooker is niet alleen prettig door de ruimtewinst, ook voor het milieu is het een fijne ontwikkeling. Bedenk eens hoeveel flessen je kunt besparen. Maar ook: hoeveel minder je de koelkastdeur open hoeft te doen om fris of water te pakken. De reservoirs van Quooker behouden warmte en koelte beter dan een waterkoker of koelkast, waardoor er uiteindelijk minder energie nodig is om de gewenste watertemperatuur te krijgen. Bovendien kook je met een waterkoker vaak meer water dan je nodig hebt, terwijl je met een Quooker precies de juiste hoeveelheid tapt.

Waar je vroeger een waterkoker op het aanrecht had, een koelkast met flessen bruis- of mineraalwater en het liefst nog een pak extra flessen in de voorraadkast heb je nu alleen een kraan nodig. En een keukenkastje. Hierin plaats je namelijk het kokendwaterreservoir en de CUBE, die zorgt voor koel bruisend en gefilterd water. Wij zijn voor. quooker.nl



VROUW MET EEN MISSIE



Ontwerper ANNET VAN EGMOND, bekend van Brand van Egmond, heeft een missie. Ze wil de wereld LICHT BRENGEN en het laten schijnen op de natuur, die we met hand en tand moeten BESCHERMEN.



Foto portret: Janus van der Eijnden

Je hebt een nieuw product gelanceerd, vertel. 'Miss Nightingale is een duurzame, hightech luxe kandelaar die werkt op zonne-energie en geschikt is voor zowel binnen als buiten. Als sfeerlicht, maar bijvoorbeeld ook als leeslampje. Jarenlang heb ik samen met mijn ex-partner, onder het merk Brand van Egmond, lichtsculpturen gemaakt die letterlijk de hele wereld over gingen. Veel van de inspiratie voor deze werken kwam uit Afrika, waaraan ik mijn hart verloor. Nu wil ik iets terugdoen. Ik wil licht beschikbaar maken voor iedereen en het gesprek op gang brengen over hoe we omgaan met onze natuur. De zon is overal gratis, dus gebruik ik deze voortaan als energiebron voor de producten die ik ontwerp. En wat is een mooier archetype voor deze missie dan de klassieke kandelaar?'

Wat is er zo bijzonder aan jouw ontwerp? 'Ik ben drie jaar bezig geweest met het ontwikkelen van deze kandelaar. Ik heb me nooit gerealiseerd dat er zo veel techniek bij zou komen kijken. Nog nooit heb ik zo veel tijd aan een ontwerp besteed. Het moest allemaal helemaal kloppen en in lijn zijn met mijn missie. Van de herkomst van de grondstoffen tot de toepasbaarheid. De kandelaar

heeft vier bijzondere aspecten: zonnecellen om altijd en overal gratis op te kunnen laden, led-verlichting met vier verschillende sterktes, plastic gemaakt van gerecyclede kratten en smartware die is ontwikkeld met een team van Nederlandse ingenieurs. Het bijzondere hiervan is dat de lamp zichzelf oplaadt en wel zestig uur kan branden. Dat is voor iets op zonne-energie bijzonder lang. Ik ben in eerste instantie een kunstenaar, dus de research naar het technische aspect van dit product was voor mij heel andere koek. Van craft naar hightech, Philips in het klein. Maar dat heb ik toch maar mooi voor elkaar gekregen.'

What's next? 'Miss Nightingale is geschikt voor alle omstandigheden. Gewoon in huis, 's zomers in de tuin of op reis. Want de kaars kan losgeschroefd worden van de schotel en past dus in elke koffer. Nu moet ze de hele wereld over om licht te schijnen op de uitdagingen waar we voor staan: het behoud van de aarde en zuinig zijn met de natuur.'

Goed om te weten: een percentage van de opbrengst van Miss Nightingale gaat naar het Wereld Natuur Fonds en het South African Wildlife College, dat zich inzet voor het behoud van de natuur. € 79,95, missolarlight.com

Lezersaanbieding

Deze kandelaar krijg je nu cadeau bij een abonnement op Residence. Kijk op pagina 41.